

KIM 6.0



„Quick Guide“

**Wie funktioniert das Fenster
„Jobübersicht“?**



Das Fenster „Jobübersicht“

Mit Hilfe der „**Jobübersicht**“ haben Sie stets einen Überblick über alle angelegten Informationen des momentanen geöffneten Jobs. Außerdem können erste Änderungen an dem Job vorgenommen werden.

Benutzerhandbuch.job

Titel: Benutzerhandbuch | Erstellt am: 25.07.08 14:59 | Letzte Änderung: 28.07.08 09:54 | Nutzen: Ausschneefoerware
 Auftrag: KIM 6.0 Benutzerhandbuch | Auftrags-Nr.: 20199 | Druckdatum: 22.07.08
 Kunde: Krause-Biagosch | Kunden-Id.: 11111
 Ersteller: Sander | Telefon: 0521-45 99 0

Teilprodukt	Seiten	Format	Falzbogen	Schema	Nut...	Druckbo...	Bogenlayout	Maschine	Plattenformat	Bogenformat	Druckart	Wendeart
Umschlag	1 - 2 + 71 - 72	210,0 x 297,0	1	4 Seiten Standard	4	1	Layout-1	SPEEDMASTE...	1030,0 x 790,0	880,0 x 630,0	Zum Umschlagen	Umschlagen
Inhalt	3 - 18	210,0 x 297,0	2	16 Seiten Kreuzbruch	1	2	Layout-2	SPEEDMASTE...	1030,0 x 790,0	880,0 x 630,0	S+W	Umschlagen
Inhalt	19 - 34	210,0 x 297,0	3	16 Seiten Kreuzbruch	1	3	Layout-2	SPEEDMASTE...	1030,0 x 790,0	880,0 x 630,0	S+W	Umschlagen
Inhalt	35 - 50	210,0 x 297,0	4	16 Seiten Kreuzbruch	1	4	Layout-2	SPEEDMASTE...	1030,0 x 790,0	880,0 x 630,0	S+W	Umschlagen
Inhalt	51 - 66	210,0 x 297,0	5	16 Seiten Kreuzbruch	1	5	Layout-2	SPEEDMASTE...	1030,0 x 790,0	880,0 x 630,0	S+W	Umschlagen
Behefter	67 - 70	210,0 x 297,0	6	4 Seiten Standard	4	6	Layout-3	SPEEDMASTE...	1030,0 x 790,0	980,0 x 630,0	Zum Umschlagen	Umschlagen

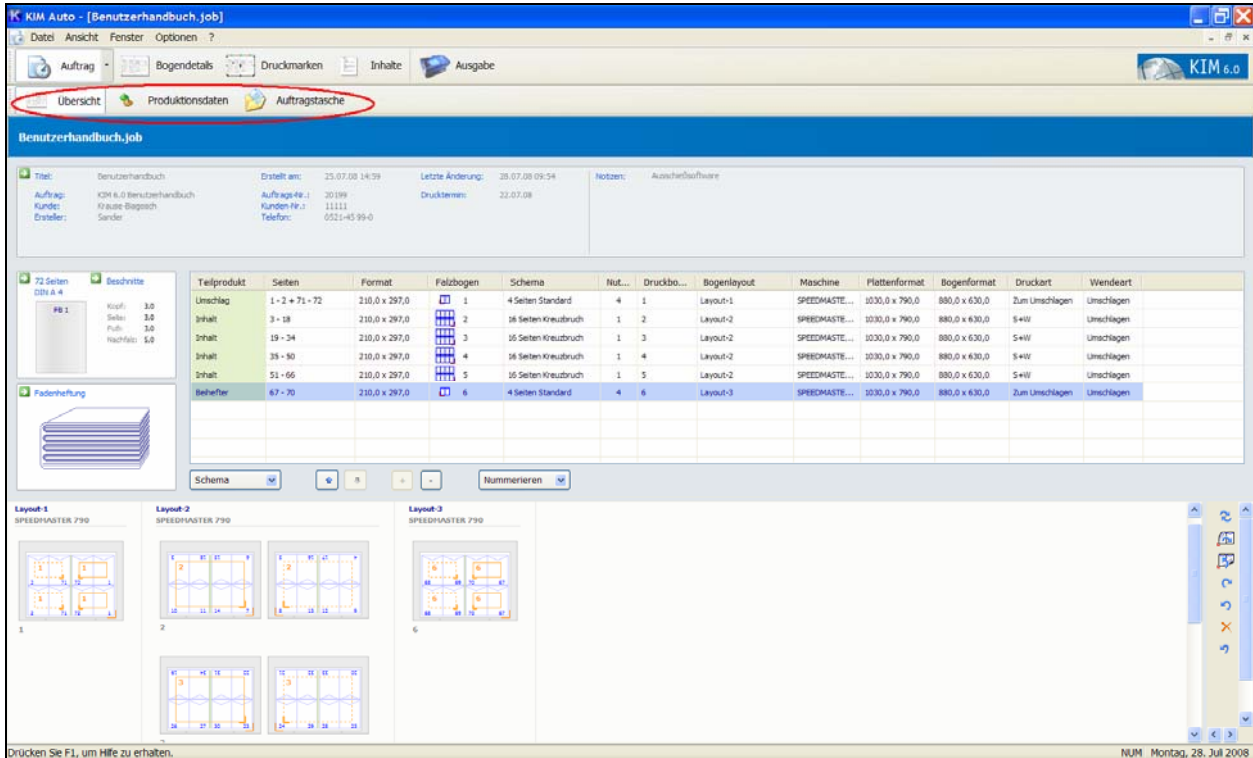
Layout-1 SPEEDMASTER 790 | Layout-2 SPEEDMASTER 790 | Layout-3 SPEEDMASTER 790

NUM Montag, 28. Jul 2008

Fenster „Jobübersicht“



Menü-Leiste



„Menü-Leiste“

In der Menü-Leiste befinden sich folgende Symbole/Buttons:

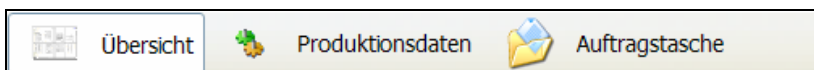


Abbildung „Menü-Leiste groß“

Mit dem Button „**Übersicht**“ gelangen Sie in das Fenster „**Jobübersicht**“.

Über „**Produktionsdaten**“ wird Ihnen ein Überblick aller Produktionsprozesse angezeigt.

Das Ausdrucken einer Auftragstasche ist über den Button „**Auftragstasche**“ möglich.



Jobname

Benutzerhandbuch.job


Abbildung „Jobname“

Der im linken oberen Bereich angezeigte Jobname entspricht dem Dateinamen der Jobdatei (*Endung *.job*). Dieser wird im Fenster „**Allgemein**“ festgelegt.

Titel

 Titel: Benutzerhandbuch	Erstellt am: 25.07.08 14:59	Letzte Änderung: 25.07.08 15:03	Notizen: Ausschließsoftware
Auftrag: KIM 6.0 Benutzerhandbuch	Auftrags-Nr.: 20199	Drucktermin: 22.07.08	
Kunde: Krause-Biagosch	Kunden-Nr.: 11111		
Ersteller: Sander	Telefon: 0521-45 99-0		

Abbildung „Titel“

Unter dieser Rubrik stehen in zusammengefasster Form Auftrags- und Kundeninformationen. Diese werden im Fenster „**Allgemein**“ eingegeben bzw. angezeigt. Über den Button  kann das Fenster „**Allgemein**“ geöffnet und Änderungen vorgenommen werden.



Produktübersicht

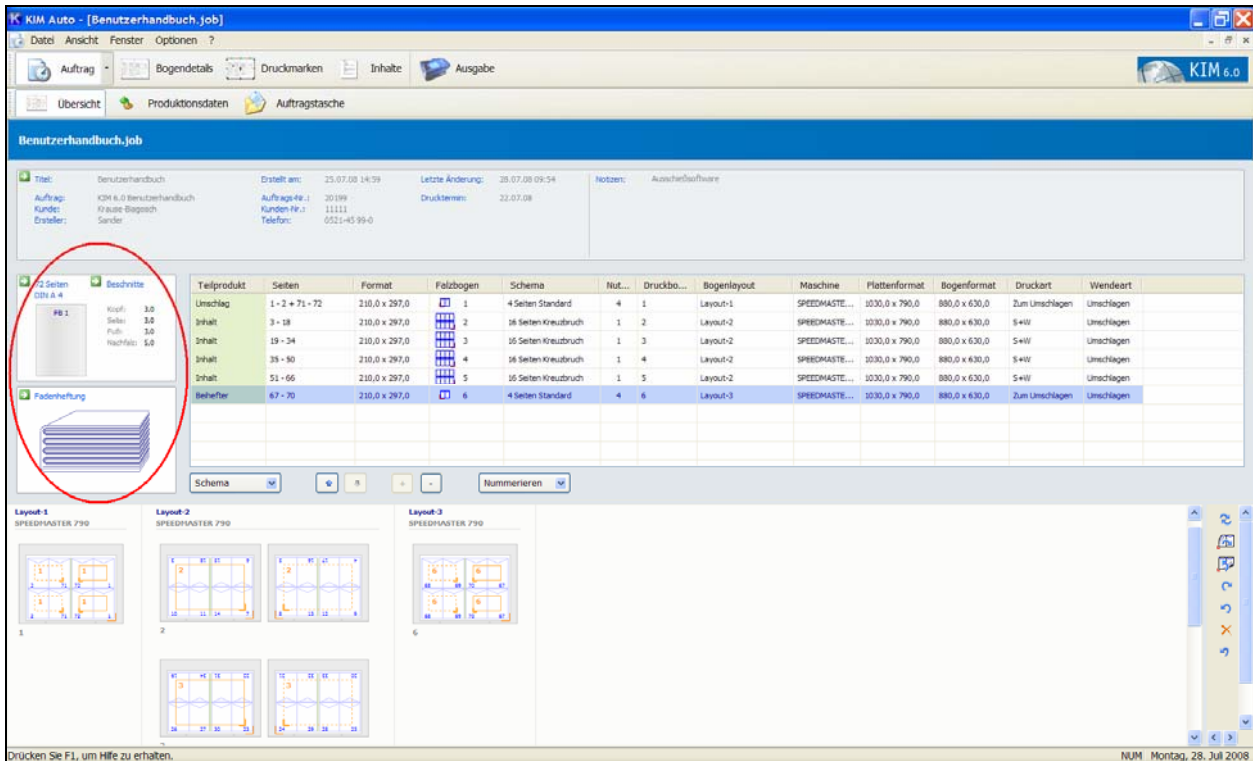



Abbildung „Produktübersicht“

Die Produktübersicht ist in drei Teile gegliedert:

Seitenumfang / Endformat



Abbildung „Seitenumfang“

Hier finden Sie in zusammengefasster Form die Angaben zum „**Seitenumfang**“ und „**Endformat**“. Diese werden im Fenster „**Produkt**“ eingegeben bzw. angezeigt. Über den Button  kann dann das Fenster „**Allgemein**“ geöffnet und Änderungen vorgenommen werden.



Beschnitte

→ Beschnitte	
Kopf:	3,0
Seite:	3,0
Fuß:	3,0
Nachfalz:	5,0

Abbildung „Beschnitte“

In diesem Fensterbereich finden Sie in zusammengefasster Form die Angaben zu den „**Beschnitten**“ und der „**Vor-/Nachfalz**“. Diese werden im Fenster „**Produktionsvorgaben**“ eingegeben bzw. angezeigt. Über den Button → kann das Fenster „**Produktionsvorgaben**“ geöffnet und Änderungen vorgenommen werden.

Bindeart

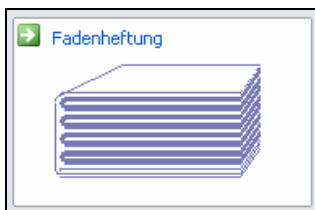


Abbildung „Bindeart“

Hier können Sie den Buchblock für das Druckprodukt einsehen bzw. editieren. Über den Button → öffnet sich das Fenster „**Buchblock**“ (siehe Kapitel Buchblock) und es können Änderungen vorgenommen werden.



Darstellungsfenster

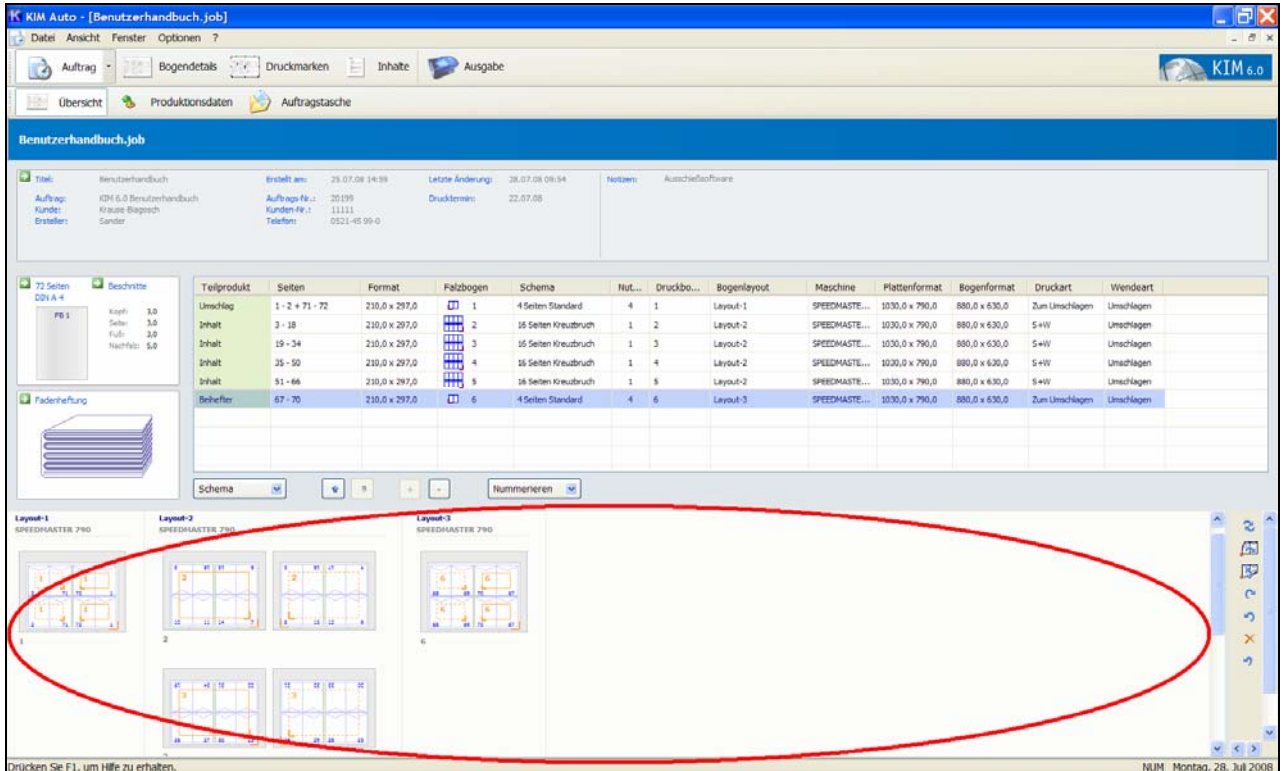


Abbildung „Darstellungsfenster“

Hier werden die Falzbogen graphisch und mit deren Bezeichnungen dargestellt. Außerdem wird die gewählte Druckmaschine aufgeführt.

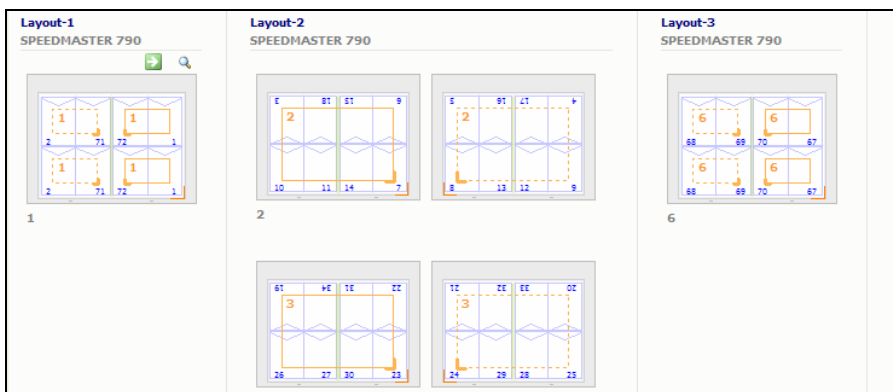




Abbildung „Falzbogen“



Wenn man in dieser Ansicht mit dem Mauszeiger langsam bis zur obersten Kante eines Druckbogens fährt, erscheinen zwei Symbole:

Mit dem Button  gelangt man in das Fenster „**Bogendetails**“ (siehe Kapitel Bogendetails). Dort kann der Bogen bearbeitet werden.

Mit dem Button  erscheint eine vergrößerte Ansicht des Druckbogens. In ihr sind alle Vermassungen des Bogens sichtbar. Um in die normale Ansicht zurückzukehren klicken Sie einfach in einen freien Raum.

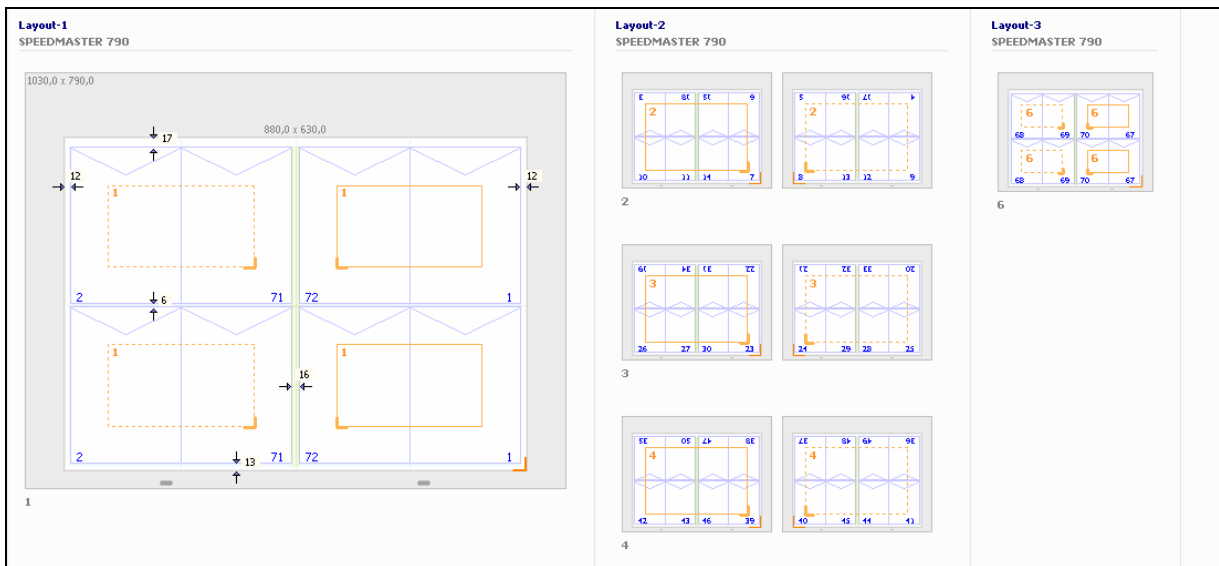


Abbildung „Falzbogen groß“



Tool-Leiste

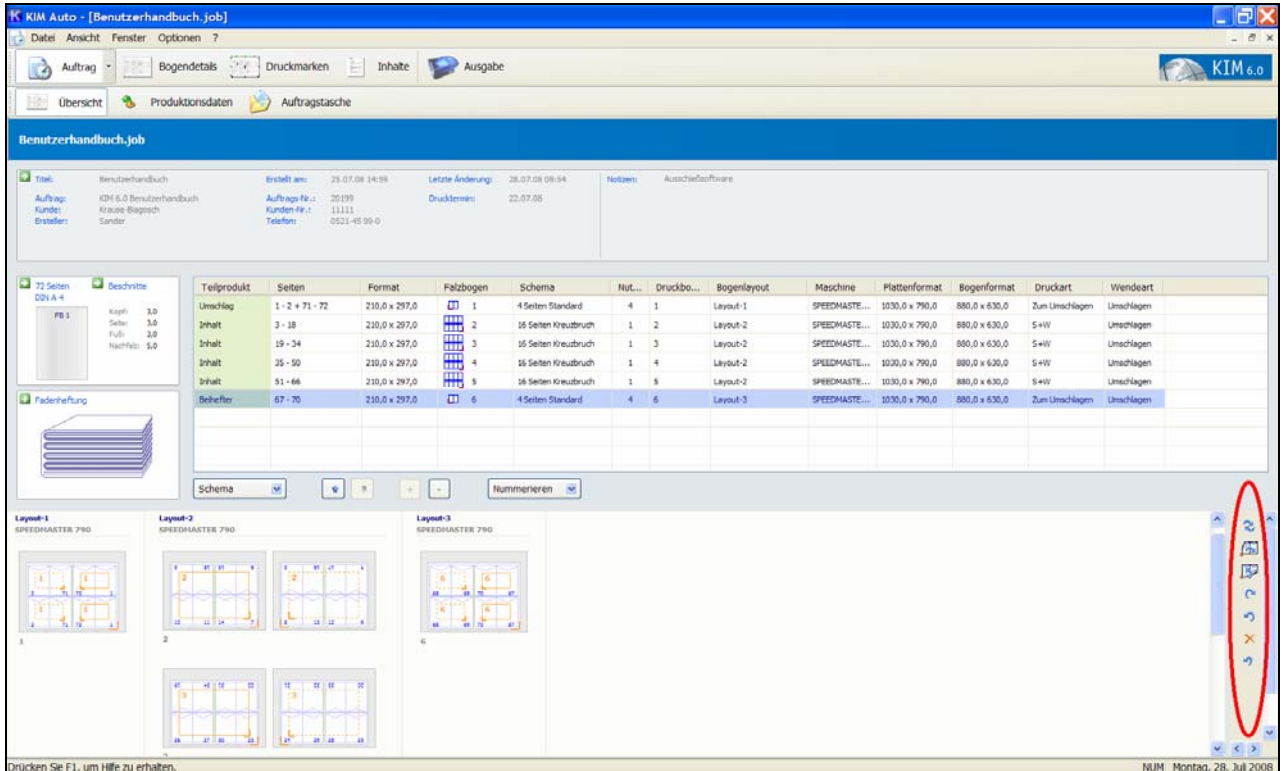


Abbildung „Tool-Leiste“

Die Tools haben folgende Funktionen:



Mit diesem Symbol können Falzbogen getauscht werden. Die gewünschten Bogen müssen vorher per Mausklick ausgewählt werden.



Hiermit können Falzbogen umschlagen werden. Die gewünschten Bogen müssen vorher per Mausklick ausgewählt werden.



Hiermit können Falzbogen umstülpt werden. Die gewünschten Bogen müssen vorher per Mausklick ausgewählt werden.



Mit diesem Symbol können Falzbogen nach rechts gedreht werden (pro Mausklick jeweils um 90°). Die gewünschten Bogen müssen vorher per Mausklick ausgewählt werden.



Hiermit können Falzbogen nach links gedreht werden (pro Mausklick jeweils um 90°). Die gewünschten Bogen müssen vorher per Mausklick ausgewählt werden.



Mit diesem Symbol können Falzbogen gelöscht werden. Der gewünschte Bogen muss vorher per Maus angeklickt werden.



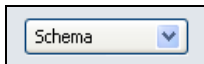
Hiermit kann der letzte Arbeitsschritt rückgängig gemacht werden.

Übersichtstabelle

Teilprodukt	Seiten	Format	Falzbogen	Schema	Nützen	Druckbogen	Bogenlayout	Maschine	Plattenformat	Bogenformat	Druckart	Wendart
Umschlag	1 - 2 + 71 - 72	210,0 x 297,0	1	4 Seiten Standard	4	1	Layout-1	SPEEDMASTE...	1030,0 x 790,0	880,0 x 630,0	Zum Umschlagen	Umschlagen
Inhalt	3 - 18	210,0 x 297,0	2	16 Seiten Kreuzbruch	1	2	Layout-2	SPEEDMASTE...	1030,0 x 790,0	880,0 x 630,0	S+W	Umschlagen
Inhalt	19 - 34	210,0 x 297,0	3	16 Seiten Kreuzbruch	1	3	Layout-2	SPEEDMASTE...	1030,0 x 790,0	880,0 x 630,0	S+W	Umschlagen
Inhalt	35 - 50	210,0 x 297,0	4	16 Seiten Kreuzbruch	1	4	Layout-2	SPEEDMASTE...	1030,0 x 790,0	880,0 x 630,0	S+W	Umschlagen
Inhalt	51 - 66	210,0 x 297,0	5	16 Seiten Kreuzbruch	1	5	Layout-2	SPEEDMASTE...	1030,0 x 790,0	880,0 x 630,0	S+W	Umschlagen
Behefter	67 - 70	210,0 x 297,0	6	4 Seiten Standard	4	6	Layout-3	SPEEDMASTE...	1030,0 x 790,0	880,0 x 630,0	Zum Umschlagen	Umschlagen

Abbildung „Übersichtstabelle“

Hier finden Sie alle Informationen zu den einzelnen Druckbogen. Wenn ein Produktteil in der Tabelle ausgewählt wird, wird der dazugehörige Falzbogen in der „**Falzbogenansicht**“ farbig gekennzeichnet.



Über den Button „**Schema**“ werden die einzelnen Produktteile ausgeschossen.



Hiermit wird der markierte Falzbogen im Buchblock um eine Position nach oben/unten verschoben.



Über diesen Button wird ein markierter Falzbogen vom Druckbogen entfernt und der Druckbogen gelöscht.



Mit diesem Button wird ein Folgebogen des markierten Falzbogens angelegt und auf einen neuen Druckbogen gestellt. Dieses geht jedoch nur, wenn noch genügend nicht zugewiesene Seiten des betreffenden Teilprodukts vorhanden sind.



Durch „**Nummerieren**“ kann die Paginierung geändert werden. Sie können zwischen „**Seiten**“, „**Falzbogen**“ und „**Druckbogen**“ wählen.

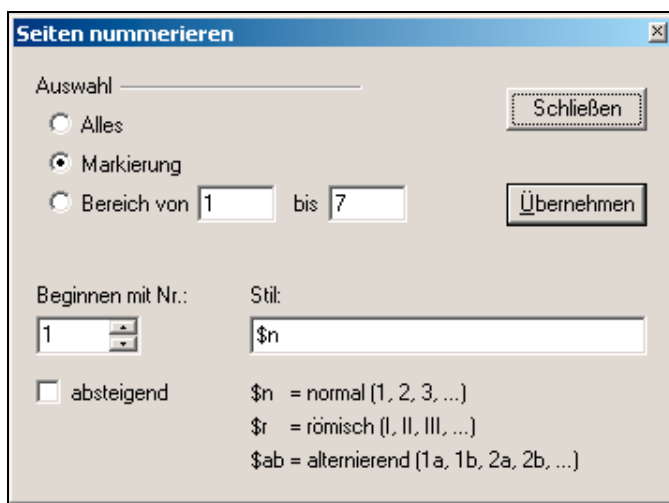


Paginierung ändern

Im Fenster „**Jobübersicht**“ können Sie über den Button „**Nummerieren**“ Änderungen an der von KIM automatisch angelegten Paginierung vornehmen. Standardmäßig verwendet KIM arabische Zahlen beginnend mit "1".

Über das Pulldown-Menü können Sie entscheiden, ob Sie die Paginierung für „**Seiten**“, „**Falzbogen**“ oder „**Druckbogen**“ verändern wollen.

Als Beispiel wählen wir „**Seiten**“ aus. Es erscheint das Fenster „**Seiten nummerieren**“. Die Kennung des Fensters ändert sich, je nachdem welche Auswahl getroffen worden ist.



Fenster „Seiten nummerieren“

Sie haben hier die Möglichkeit, entweder einzelne - oder gleich alle Seiten bzgl. Der Paginierung zu verändern. Die Auswahl legen Sie mit Hilfe der Optionsschaltflächen fest.

Ist „**Alles**“ eingeschaltet, so wirkt sich die Neunummerierung auf alle Seiten des Druckwerks aus.

Haben Sie innerhalb des Fensters „**Jobübersicht**“ bestimmte Seiten markiert, so ist nach dem Öffnen des Fensters die Schaltfläche „**Markierung**“ aktiv.

Über die Eingabefelder neben „**Bereich von**“ können Sie per Tastatur die Seitennummern eintragen, die geändert werden sollen.

Nachdem Sie die entsprechenden Seiten markiert haben, müssen im Feld „**Beginnen mit Nr.**“ eine neue Seitenzahl eingeben. Dieses kann über die Spinbuttons bzw. über die Tastatur erfolgen.



Nach dem Betätigen des Buttons **„Übernehmen“** haben die markierten Seiten die neue Nummerierung.

„Schließen“ beendet den Dialog ohne Änderungen an der Paginierung.

Im Feld **„Stil“** können Steuerzeichen eingegeben werden:

\$

Die betreffenden Seiten erhalten arabische Zahlen als Paginierung.

\$r

Die betreffenden Seiten erhalten eine römische Paginierung.

\$ab

Die betreffenden Seiten erhalten eine alternierende Paginierung.

Außerdem besteht im Textfeld **„Stil“** die Möglichkeit, eine frei wählbare Bezeichnung zu hinterlegen. Sie geben einfach den gewünschten Text über die Tastatur ein.

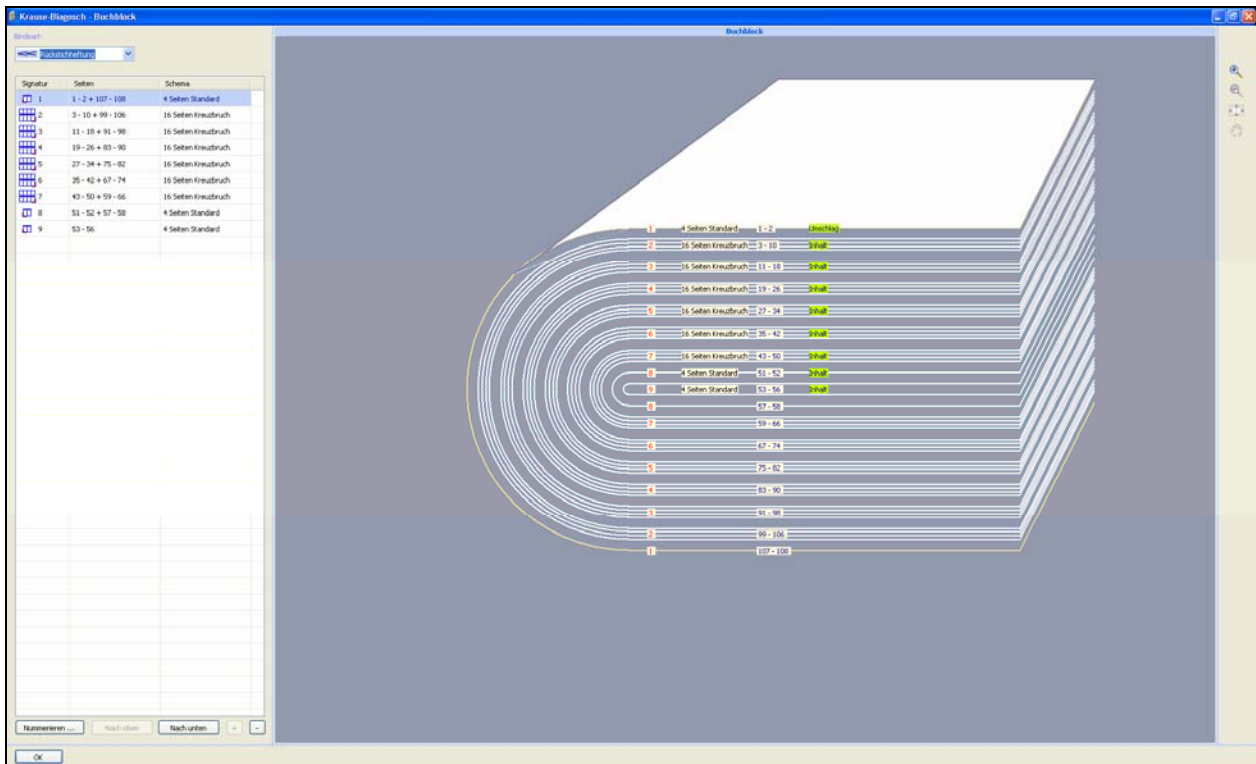
Durch Aktivierung des Kästchens **„absteigend“** erfolgt die Paginierung der Seiten absteigend.

Diese Arbeitsschritte sind für die Punkte **„Falzbogen“ und **„Druckbogen“** identisch.**



Der Buchblock

Die Buchblockansicht befindet sich innerhalb des Fensters „**Jobübersicht**“ im linken mittleren Bereich. Er zeigt alle Produktteile des erstellten Druckwerks an.



Fenster „Buchblock“

Entsprechend unserem Beispiel ist hier also das 72-seitige Druckwerk grafisch dargestellt. Auf der linken Fensterseite sehen Sie alle Produktteile mit Seitenanzahl und dem ausgewählten Falzschema.

Die einzelnen Produktteile können per Mausklick ausgewählt werden. Der ausgewählte Falzbogen wird dann in der grafischen Darstellung farbig hinterlegt.

Über das Pulldown-Menu „**Bindeart**“ kann die Bindeart verändert werden. Die Grafik passt sich automatisch der Veränderung an.

Eine sehr nützliche Funktion innerhalb des Buchblockfensters ist das Verschieben einzelner Falzbogen innerhalb des Buchblocks.

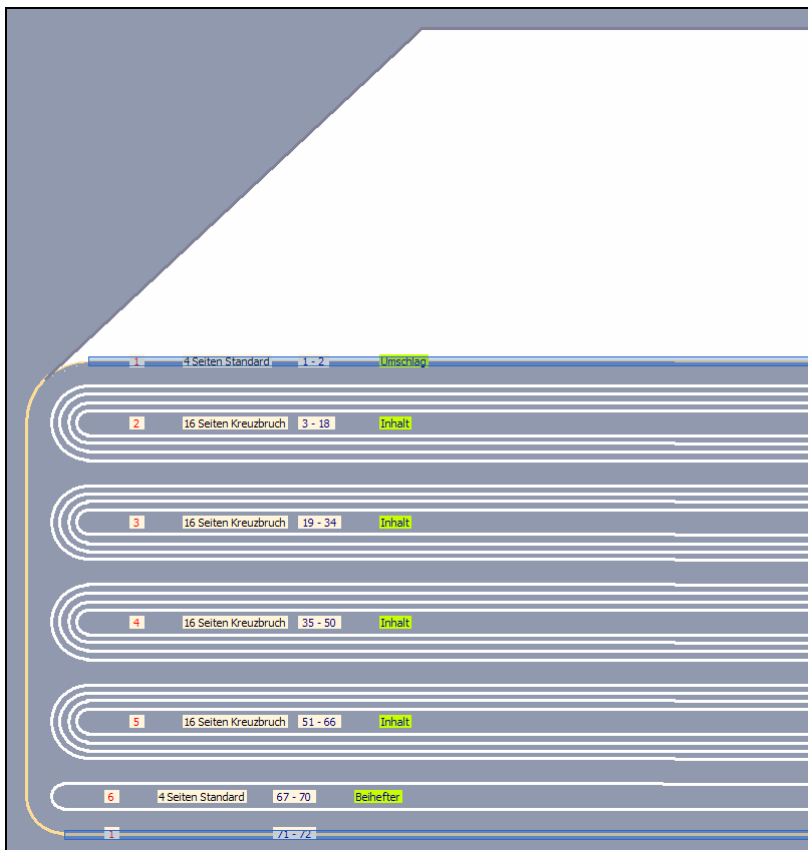


Abbildung „Buchblock vergrößert“

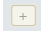
Wir befinden uns in der grafischen Darstellung des Buchblocks. Der sich am Ende befindliche 4-Seiter soll nun an den Anfang des Buchblocks verschoben werden. Markieren Sie den 4-Seiter mit einfachem Mausklick (erscheint markiert) und verschieben Sie ihn jetzt bei gedrückter linker Maustaste an den Anfang des Buchblocks. Nach dem Loslassen der linken Maustaste ist der Verschiebevorgang beendet.

Den gleichen Arbeitsschritt können Sie über die Tabelle auf der linken Seite des Fensters erledigen. Markieren Sie den gewünschten Falzbogen per Mausklick (erscheint markiert). Über die Button „**Nach oben**“ und „**Nach unten**“ wird der ausgewählte Falzbogen an die gewünschte Stelle verschoben.

Es besteht auch die Möglichkeit, einen Falzbogen in einen anderen zu verschieben.

Über den Button wird ein markierter Falzbogen vom Druckbogen entfernt und der Druckbogen gelöscht.




Mit dem Button  wird ein Folgebogen des markierten Falzbogens angelegt und auf einen neuen Druckbogen gestellt. Dieses geht jedoch nur, wenn noch genügend nicht zugewiesene Seiten des betreffenden Teilprodukts vorhanden sind.

Durch „**Nummerieren**“ können Änderungen an der Nummerierung der Falzbogen durchgeführt werden.

Die Symbole auf der rechten Fensterseite dienen zur Steuerung der Ansicht.

Zoomen mit der Lupe

Die grafischen Darstellungen erfordern beim Umgang mit KIM oftmals die Vergrößerung oder das Verkleinern von grafischen Elementen. Die Zoomfunktion kann über die Symbolleiste  oder über den Menüpunkt „**Zoom**“ im Kontext-Menü aktiviert werden.


Durch Mausklick auf den Menüpunkt oder die Symbolleiste wird der Mauszeiger in eine Lupe verwandelt. Ziehen Sie nun einen Rahmen über das zu vergrößernde grafische Element bei gedrückter „**linker Maustaste**“. Nach dem Loslassen füllt der Rahmen das gesamte Fenster aus, so dass weitere Details erkennbar sind.


Soll wieder die formatfüllende Darstellung erscheinen, so genügt ein einfacher Mausklick auf den Button  oder auf den Menüpunkt „**Zoom zurück**“ im Kontext-Menü.

Die Zurückfunktion kann auch über die „**Strg-Taste**“ aktiviert werden. In der Cursorlupe erscheint ein Minuszeichen, ein weiterer Mausklick stellt die formatfüllende Darstellung her.

ALTERNATIV: Zoomen mit der „**rechten Maustaste**“!

Mit der rechten Maustaste kann unmittelbar ein **Zoom-Rahmen** aufgezogen werden. Drücken von „**STRG + rechte Maustaste**“ bewirkt „**Zoom zurück**“.

Nützlich ist in diesem Zusammenhang die formatfüllende Darstellung, die direkt über den Button  aktivierbar ist.

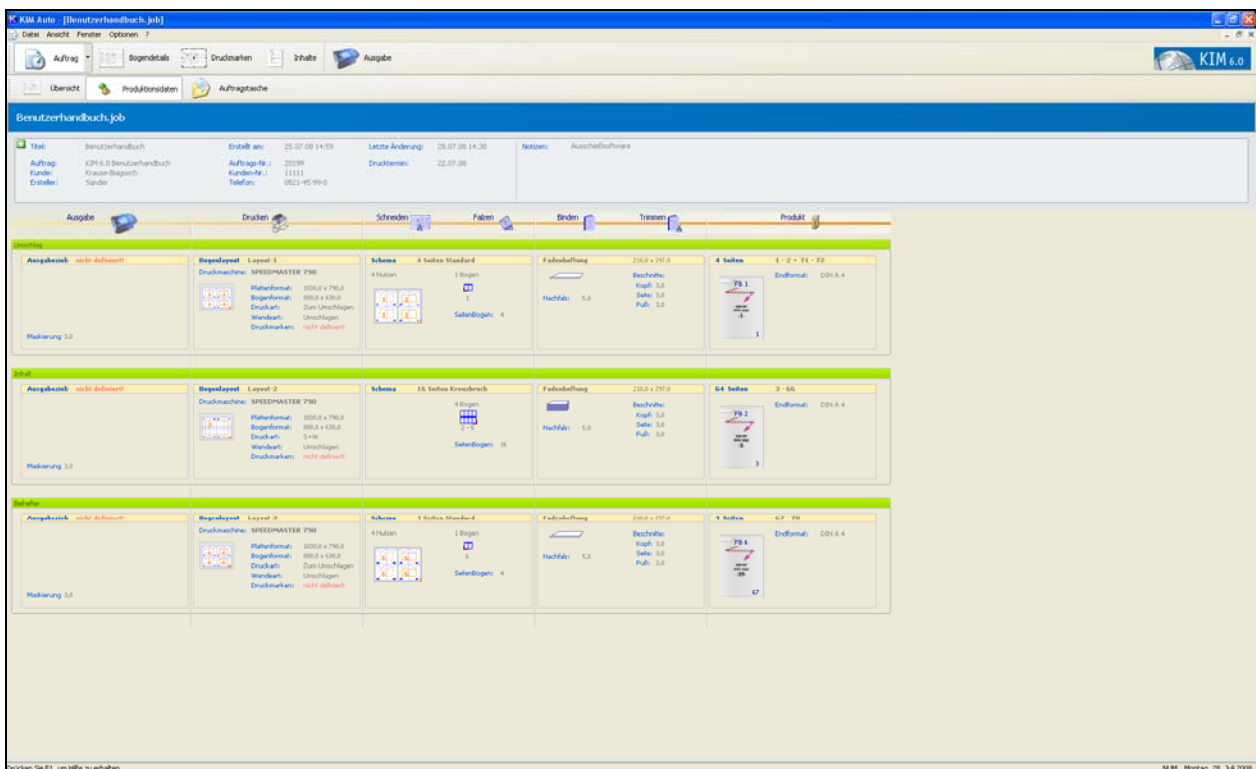
Desweiteren besteht die Möglichkeit, den Bogen bei der Darstellung zu verschieben. Dazu klicken Sie den Button . Bei Aktivierung der Funktion ändert sich der Mauszeiger in eine Hand. Die einzelnen Bogenbereiche können jetzt im Zoom-Modus bei gedrückter „**linker Maustaste**“ verschoben werden.



Produktionsdaten

Dieses Fenster rufen Sie mit dem Button „Produktionsdaten“ im Fenster „Jobübersicht“ auf.

Der Produktionsprozess von der Datenausgabe bis zum fertigen Produkt wird in einer graphischen Übersicht dargestellt. Die wichtigsten Daten können so auf einen Blick noch mal geprüft werden. Durch anklicken der Produktionsfelder öffnen sich die jeweiligen Bearbeitungsfenster und es können Änderungen vorgenommen werden.

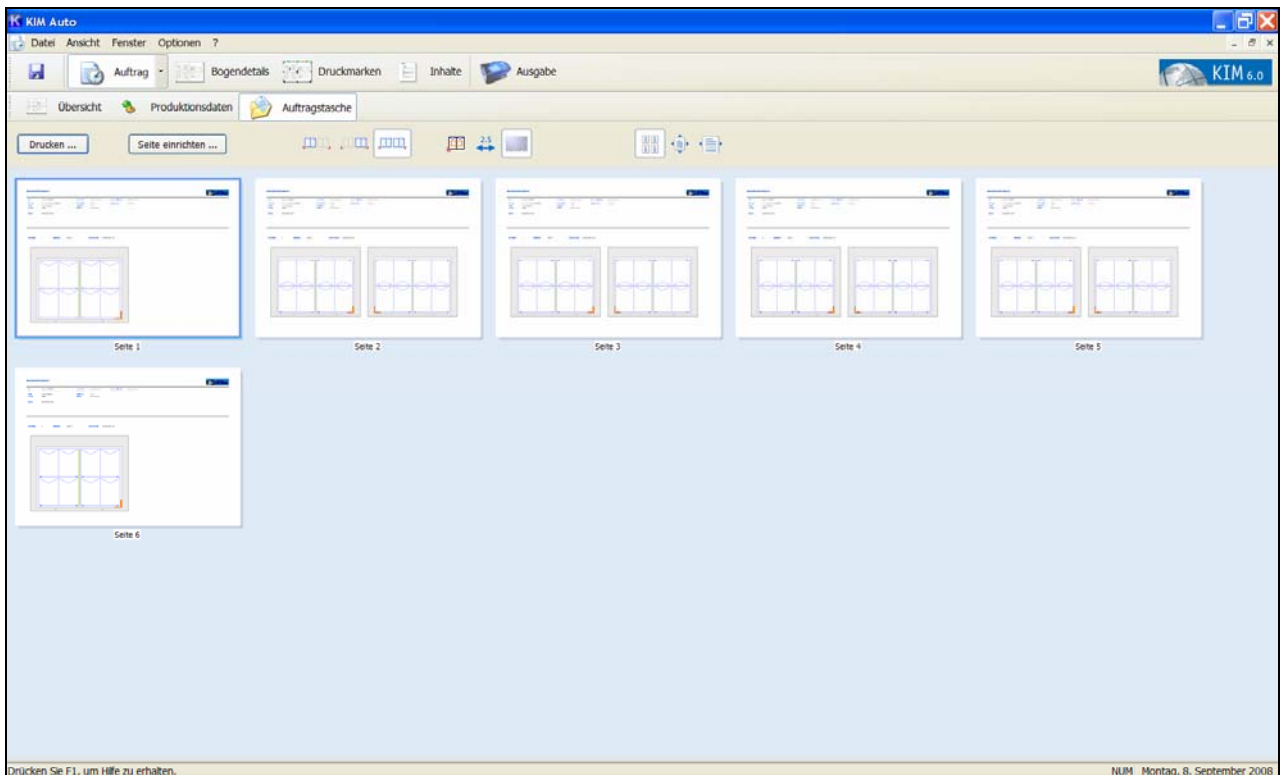


Fenster „Produktionsdaten“



Auftragstasche

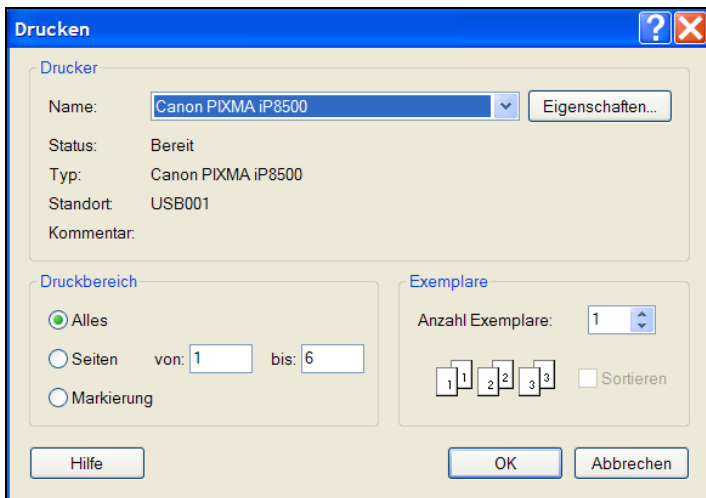
Über den Button „**Auftragstasche**“ im Fenster „**Jobübersicht**“ gelangen Sie zu einer digitalen Auftragstasche.



Fenster „Auftragstasche“

Auf der Drucktasche sind der Jobname, die Kundendaten, die Produktionsdaten und die einzelnen Druckbogen aufgeführt.

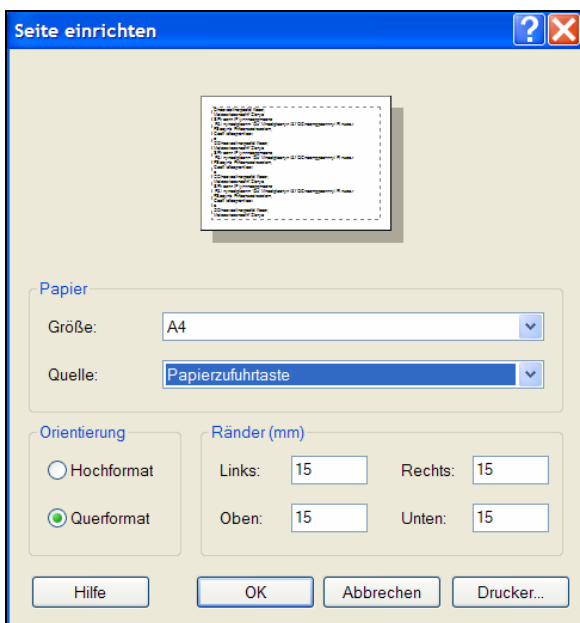
Durch den Button „**Drucken**“ können Sie die digitale Auftragstasche ausdrucken. Es erscheint das Fenster „**Drucken**“.



Fenster „Drucken“

Im Fenster „Drucken“ können Sie den gewünschten Drucker und seine Eigenschaften auswählen.

Über den Button „Seite einrichten“ können Sie die Seiten, die ausgegeben werden sollen, definieren. Es erscheint das Fenster „Seite einrichten“.



Fenster „Seite einrichten“




Mit Hilfe der „**Darstellungsbutton**“ können Sie entscheiden, welche Druckbogendarstellung Sie auf der Auftragstasche abgebildet haben wollen.



Abbildung „Darstellungsbuttons“

Mit Hilfe des Buttons  wird nur die Vorderseite des Druckbogens dargestellt.

Durch den Button  wird nur die Rückseite des Druckbogens dargestellt.

Durch Betätigung des Buttons  werden sowohl die Vorder- als auch die Rückseite dargestellt.

Der Button  aktiviert die Anzeige der platzierten Falzbogen.

Die Vermassung der Druckbogen kann über den Button  eingeblendet werden.

Über den Button  kann die Druckplatte angezeigt werden.



Abbildung „Anzeigebutton“

Durch anklicken der Anzeigebuttons können Sie zwischen „**Mehrere Seiten anzeigen**“, „**Ganze Seiten anzeigen**“ und „**Seitenbreite anzeigen**“ auswählen.